



**ПРОГРАММНОЕ ОБЕСПЕЧЕНИЕ
комплексной системы безопасности
ESELTA-GATE**

ParkingTicket

**ВЫДАЧА ТАЛОНОВ ДЛЯ ПАРКИНГА
Версия 6.1**

Санкт-Петербург
2017 г.

1. Введение.

В данном документе приводится описание работы с программным модулем ParkingTicket, предназначенным для упрощения процедуры выдачи талонов на автомобильную парковку. Также приводятся сведения о необходимых настройках оборудования.

Заказчик: ООО "Связь-ПТК", г. Екатеринбург;

Отгрузка: декабрь 2017 г.

2. Основные характеристики программного модуля ParkingTicket.

- программное обеспечение может быть запущено вручную или автоматически при включении компьютера. Для автоматического запуска модуля необходимо:

- в "Службы - Сервер аппаратуры Eselta-Gate" должен быть выбран "Тип запуска: автоматически";

- необходимо настроить автозагрузку файла ParkingTicket.exe (особенности настройки зависят от версии Windows).

- талоны (карты) со штрих-кодом заносятся в систему автоматически, путём поднесения к настольному считывателю штрих-кодов;

- срок действия (право доступа) талона (карты) по умолчанию настраивается. Например, 24 часа (время окончания срока действия = время выдачи карты + 24 часа). Без ограничения количества проездов;

- под правами администратора время права доступа по конкретному талону может быть изменено;

- после окончания срока действия, талоны (карты) остаются в системе, но без права доступа куда-либо. При необходимости, заблокированные карты удаляются администратором из системы:

- вручную - путём выставления галочек в списке карт;

- из выборки по интервалу дат и нажатию кнопки "Удалить".

- при каждом запуске ПО производится автоматическая проверка незаблокированных карт и, если с момента их выдачи прошло более, например, 24 часов, производится их автоматическая блокировка.

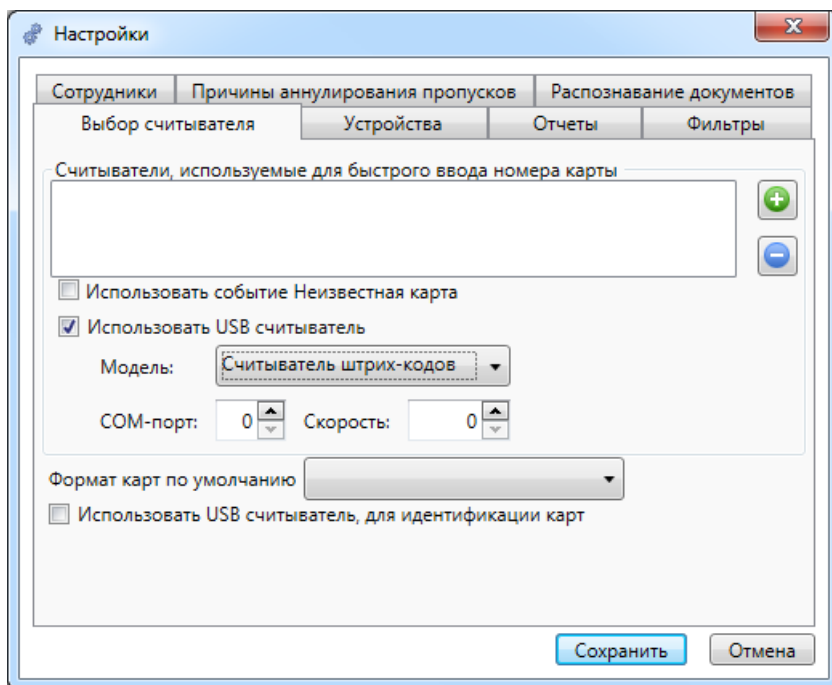
3. Необходимые настройки оборудования.

3.1. USB считыватель штрих-кодов - регистрация талонов в системе:

Настройку считывателя для выдачи талонов можно произвести в АРМ "Бюро пропусков" или в ParkingTicket (см. ниже - Настройки). Одновременно на одном компьютере может быть запущено только одна из этих программ.

Настройка считывателя в АРМ "Бюро пропусков":

- подключить считыватель к компьютеру;
- открыть диспетчер устройств Windows и найти COM-порт, к которому подключён считыватель;
- запустить АРМ "Бюро пропусков";
- войти в "Настройки - Настройки системы - Выбор считывателя - Добавить для быстрого ввода карт";

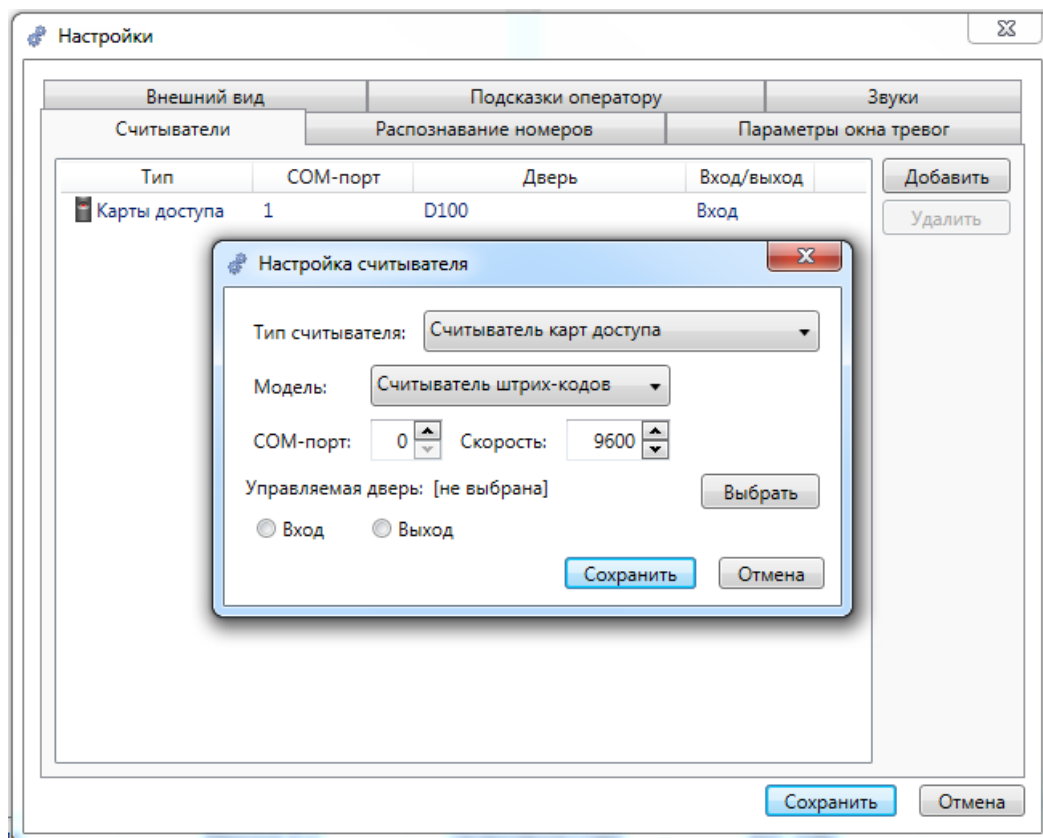


- выставить адрес COM-порта, для данного считывателя указать скорость 115200.

Примечание: в АРМ "Бюро пропусков" следует указать лишь модель считывателя - "Считыватель штрих-кодов". При настройке считывателя в ParkingTicket необходимо вводить и тип пропуска (см. ниже).

3.2. Считыватель штрих-кода на выезде:

- скачать с сайта www.moxa.com программы Network Enabler Administrator и установить на компьютер;
- создать виртуальный СОМ-порт для встроенного в считыватель преобразователя Мохы и применить настройки;
- запустить АРМ КПП;
- войти в "Разное - Настройки - Считыватели - Добавить";
- указать Тип считывателя - считыватель карт !!!;
- модель считывателя - считыватель штрих-кодов !!!;
- скорость - 9600.



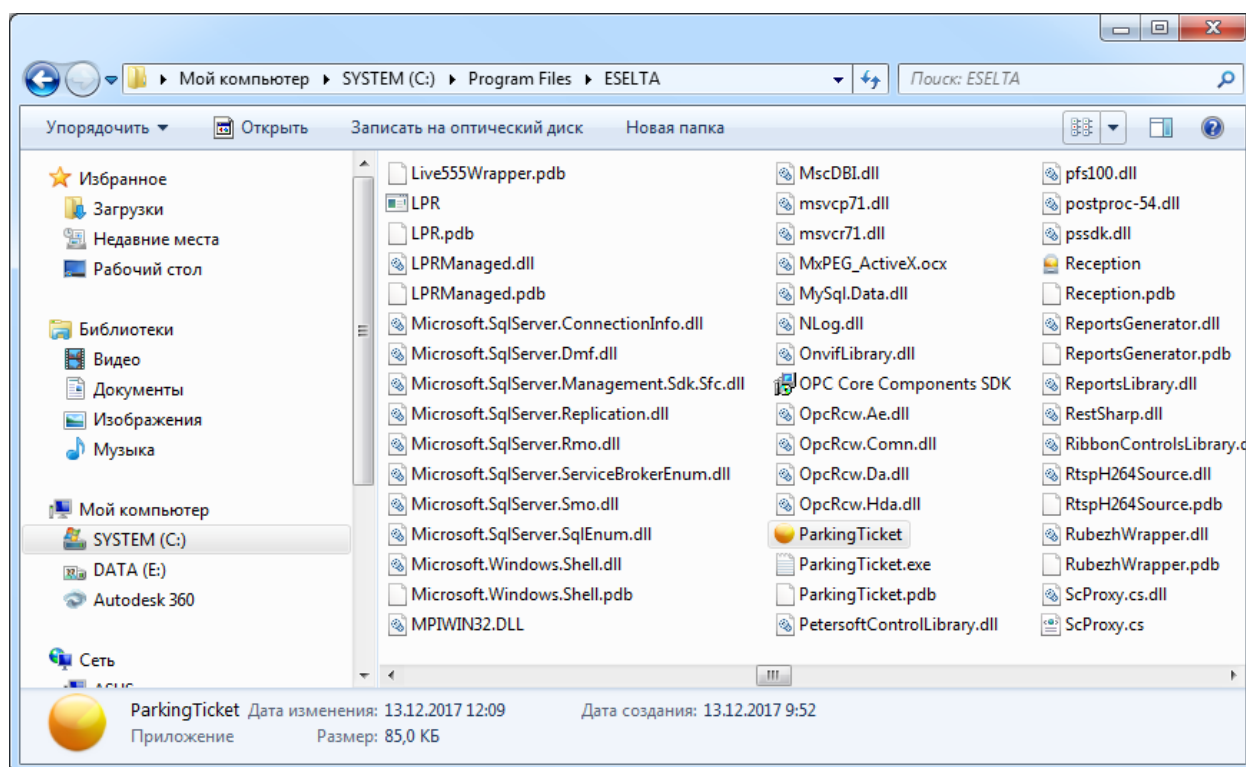
4. Установка и настройка модуля ParkingTicket.

4.1. Установка.

Необходимо скопировать файл ParkingTicket.exe в папку с ПО Eselta-Gate.

4.2. Запуск.

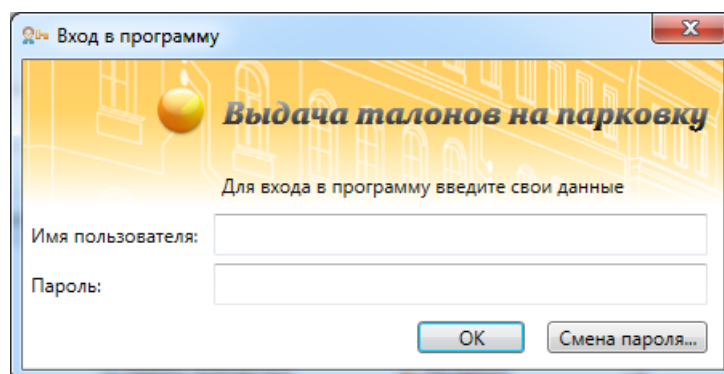
Вариант 1: Из папки с файлами:



Вариант 2: Создать ярлык на рабочем столе.

Вариант 3: Автозагрузка. Для этого необходимо внести программу в список автозагрузки Windows.

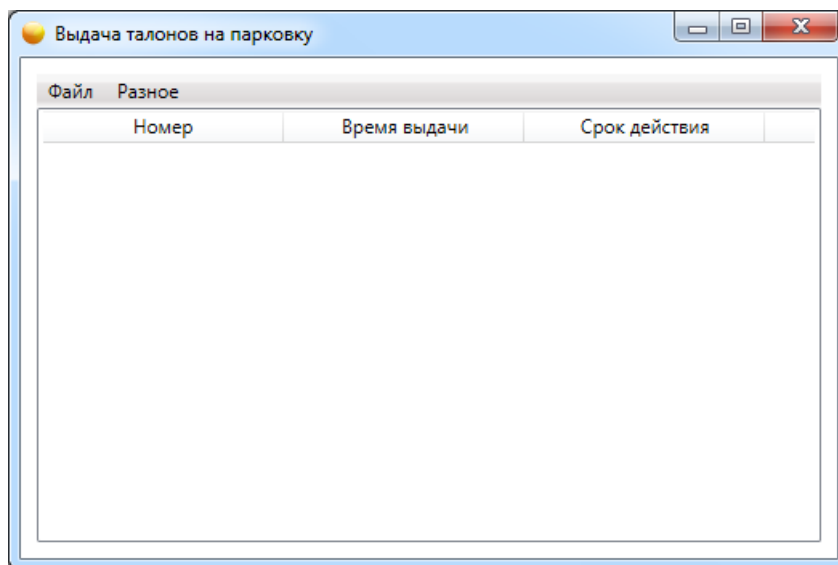
При первом запуске модуля появится окно входа в модуль:



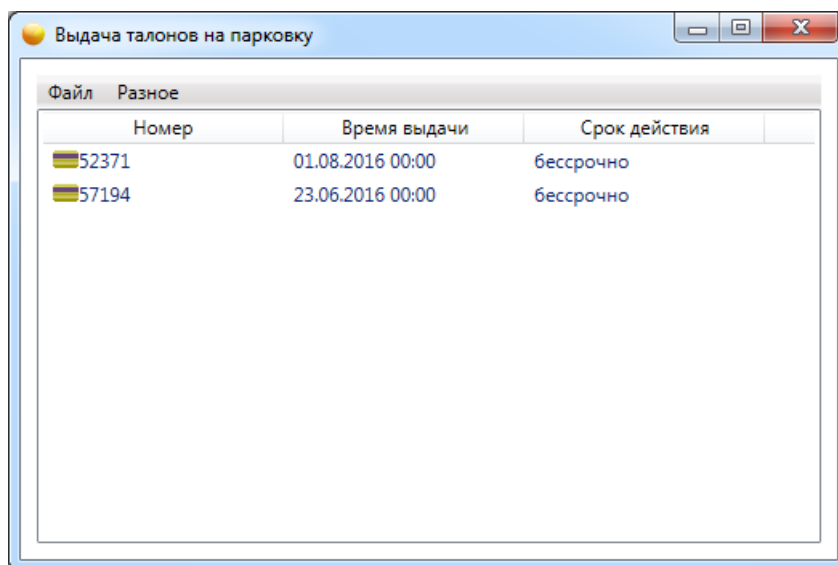
Имя пользователя заданное по умолчанию – **admin**, пароль отсутствует.

Кнопка "OK" – подтверждения данных и вход в программу. Также можно нажать клавишу **ENTER**.

При первом входе в программный модуль его окно будет иметь вид:

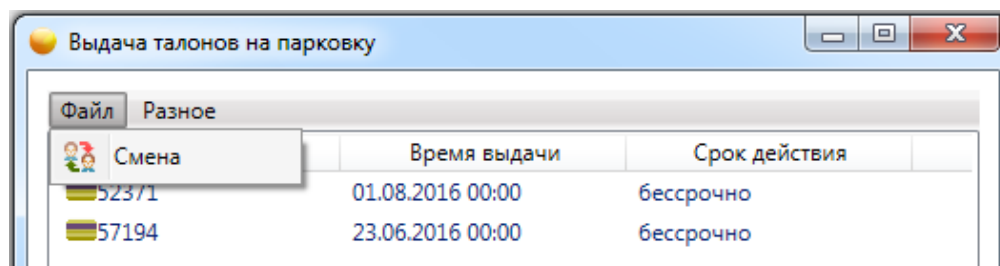


В дальнейшем, при последующих запусках, в окне будет виден список незаблокированных карт (талонов с неистёкшим сроком действия):

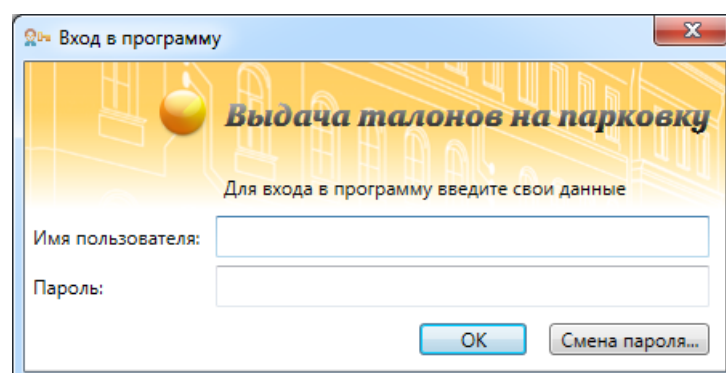


Примечание: если в настройках будет задан "пользователь по умолчанию", то после запуска будет сразу открываться окно программы.

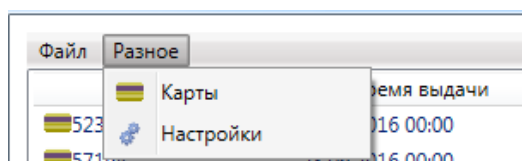
4.3. Меню - Файл.



Для входа в программу под другим пользователем необходимо нажать "Смена" и ввести имя пользователя и его пароль, заданные в АРМ "Администратор" (см. ниже - Настройки).

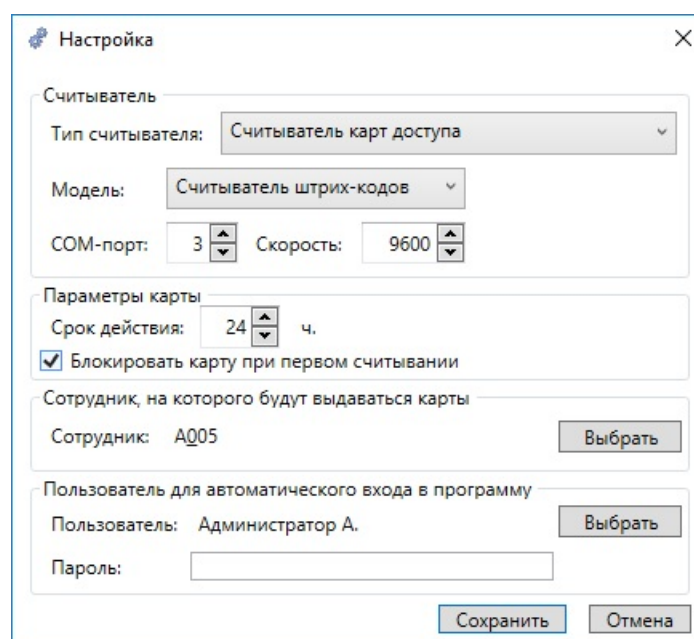


4.4. Меню - Разное - Настройки.



Здесь производится настройка выдачи талонов, занесения их в базу данных, дополнительные условия блокировки карт (талонов), а также можно настроить считыватель в пункте выдачи талонов.

Настройка считывателя на выезде производится в АРМ "КПП".



Шаг 1. Выбрать тип считывателя - Считыватель карт доступа !;

Шаг 2. Выбрать модель считывателя - Считыватель штрих-кодов;

Шаг 3. Задать номер СОМ-порта и задать скорость 115200;

Шаг 4. Указать время действия карты (талона):

Шаг 5. При необходимости разрешить выезд только один раз, необходимо установить флажок в "Блокировать карту при первом считывании":

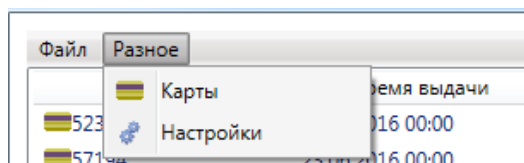
Шаг 6. Выбрать сотрудника кому будут выдаваться карты (талоны). Подразумевается заранее созданный в базе данных обезличенный "Посетитель":

Шаг 7. Выбрать пользователя для автоматического входа в систему и указать пароль, заданный ранее в АРМ "Администратор":

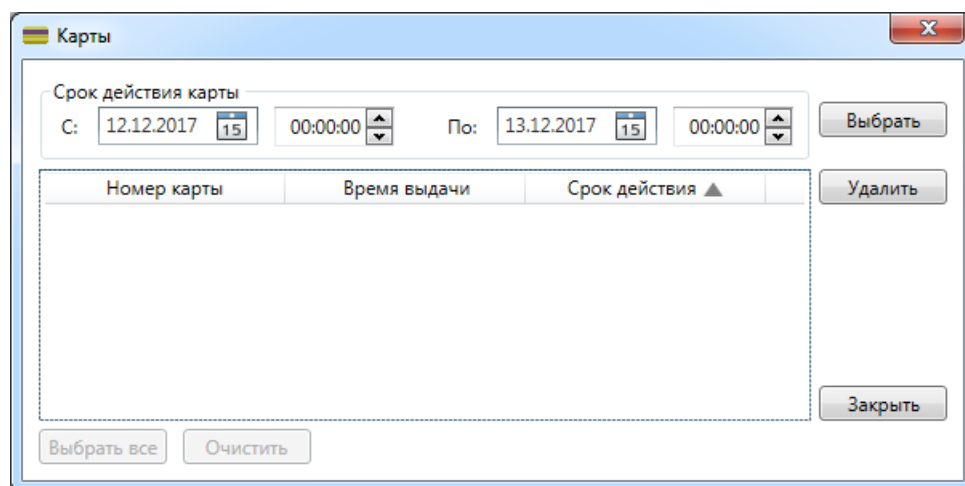
Важно!

- пользователь должен быть заранее внесён в АРМ "Администратор";
- в АРМ "Администратор" ему должен быть задан логин и пароль и даны права доступа к работе с АРМ "Бюро пропусков" (АРМ "Администратор" - Файл - Пароли пользователей).

5. Разное - Карты.



Вкладка предназначена для поиска и удаления карт.



Сделав выборку по дате и времени:



и нажав **"Выбрать"**,

можно выделить карты вручную или выделить все, нажав кнопку **"Выбрать все"**.

Далее:

- **"Удалить"** - удалить выделенные карты;
- **"Очистить"** - снять выделение.

6. Работа с модулем.

- модуль должен быть запущен;
- поднести талон к считывателю, при этом талон автоматически вводится в систему и появится в списке карт;
- по истечении срока действия карты (талона), она блокируется и удаляется из списка в окне программы;
- для удаления карты (талона) из базы данных необходимо войти в программу под правами администратора и произвести удаление карты (талона) - см. п. 5.

7. Выход из программы.



- стандартные кнопки Windows: свернуть, во весь экран, закрыть программу.